

DOI 10.22394/1818-4049-2021-94-1-157-169
УДК 316.344.233

М. А. Буланова

Оценка уровня бедности в России: зависимость от методологии измерения

Снижение уровня бедности является одной из основных целей государственной политики в Российской Федерации. В Указе Президента Российской Федерации № 474 от 21.07.2020 г. «О национальных целях Российской Федерации на период до 2030 г.» определен целевой ориентир – сокращение уровня бедности в два раза к 2030 г. Для измерения бедности в Российской Федерации до 2021 г. использовалась абсолютная концепция, в рамках которой уровень бедности определялся на основе расчета прожиточного минимума с учетом потребительской корзины. Величина прожиточного минимума является порогом для определения бедности. С 2021 г. изменилась методология измерения бедности: в основу расчета положена относительная концепция, в которой для измерения бедности используется метод медианы. В ряде стран для оценки уровня бедности применяется концепция многомерной бедности с определенным набором показателей. В статье проведен сравнительный анализ методологических подходов для оценки уровня бедности. В статье показано, что уровень бедности зависит от методологического подхода положенного в основу ее измерения. Автор считает, что использование многомерного подхода к измерению бедности будет способствовать выработке эффективной государственной политики по преодолению бедности.

Ключевые слова: бедность, прожиточный минимум, среднедушевой медианный доход, потребительская корзина, абсолютная концепция, относительная концепция, депривационная концепция, многомерная бедность, государственная политика преодоления бедности.

Введение. На основании Декларации тысячелетия Организации Объединенных Наций¹ (далее – ООН) были выработаны 17 целей развития, одной из которых является преодоление бедности. Для решения проблемы бедности перед странами поставлена задача сократить к 2030 г. в два раза долю населения, живущих в нищете во всех ее проявлениях (согласно национальным определениям).

В Российской Федерации снижение уровня бедности является одной из основных целей государственного управления на современном этапе. В национальных

целях Российской Федерации на период до 2030 г., которые определены Указом Президента РФ № 474 от 21.07.2020 г. «О национальных целях развития Российской Федерации на период до 2030 г.»² выделен целевой показатель – сокращение бедности в два раза по сравнению с показателем 2017 г. (на 2017 г. уровень бедности в целом по России составлял 12,9%).

Для оценки уровня бедности используются различные методологические подходы, которые дают различные результаты. В связи с этим возникает проблема

¹ Декларация тысячелетия Организации Объединенных Наций. URL: https://www.un.org/ru/documents/decl_conv/declarations/summitdecl.shtml

² О национальных целях развития Российской Федерации на период до 2030 г.: указ Президента РФ от 21.07.2020 г. № 474 // Собрание законодательства РФ, 27.07.2020, № 30, ст. 4884.

Марина Алексеевна Буланова – канд. социол. наук, доцент, доцент кафедры государственного и муниципального управления и служебного права, Дальневосточный институт управления – филиал РАНХиГС (680000, Россия, г. Хабаровск, ул. Муравьева-Амурского, д. 33). E-mail: bulanova-ma@ranepa.ru

оценки уровня бедности и определения приоритетных направлений государственной политики.

Методологические аспекты измерения бедности. Для измерения уровня бедности в отечественной и зарубежной практике существует несколько концепций, которые можно классифицировать по различным основаниям.

Концепции, которые для измерения бедности используют один показатель – доход, называются монетарными. К монетарным относятся абсолютная и относительная концепции. Концепции, которые для измерения используют несколько показателей, называются многомерными. К многомерным концепциям можно отнести субъективную, депривационную. В настоящее время ряд отечественных и зарубежных ученых выделяют концепцию многомерной бедности, в которой помимо дохода используются показатели материальной депривации [Воронов, 2020; Townsend, 2002].

Абсолютная концепция предполагает измерение уровня бедности в соответствии с определенными социальными стандартами. Данная концепция используется многими странами; бедность устанавливается на основе прожиточного минимума. Для измерения прожиточного минимума определяется набор продовольственных, непродовольственных товаров и услуг, который обеспечивает удовлетворение основных потребностей человека, так называемая потребительская корзина. В России с 2000 г. измерение уровня бедности осуществлялось на основе стоимостной оценки потребительской корзины и установления величины прожиточного минимума. Данный метод используется в США для измерения уровня бедности [Карабчук, 2013].

Положения относительной концепции предполагают определение уровня бедности на основе доли от медианного среднедушевого дохода. Население, чьи доходы ниже установленной доли медианного среднедушевого дохода в стране, считается бедным. Концепция использу-

ется рядом стран, в том числе Канадой, Германией, Австрией. В Канаде бедным считается население, имеющее 50% медианного дохода и ниже, в странах Европы – с медианными доходами ниже 60% [Методы..., 2012]. Показатель в 40% среднедушевого медианного дохода определяет крайнюю степень бедности [Карабчук, 2013].

Субъективная концепция бедности предполагает субъективную оценку населением своего материального положения [Прокофьева, 2008]. Инструментами исследования при применении концепции является социологический или экспертный опрос. Особенность концепции заключается в том, что объективные условия преломляются через призму субъективного восприятия окружающей действительности и оцениваются. На формирование оценки влияет множество факторов: экономических, социальных, демографических, психологических. На оценку уровня бедности влияет удовлетворенность человека условиями жизни, работы, отдыха и т. д. Примером использования субъективной концепции к оценке качества жизни являются опросы общественного мнения (Eurobarometer), проводимые Европейской комиссией; в ходе опросов подробно исследуются мотивы, чувства и реакции отдельных социальных групп.³ Субъективная концепция используется, например, Всероссийским центром изучения общественного мнения (ВЦИОМ) при составлении индекса социального самочувствия, социальных оценок, социальных ожиданий и т. д.

Депривационная концепция предлагает соотносить уровень жизни населения с лишениями, с которыми оно сталкивается. Лишения не позволяют поддерживать принятый стандарт жизни в обществе. В рамках концепции определяется, что лишения влияют на процессы социализации и интеграции человека. Концепцию разработал П. Таунсенд, который сформировал сложную систему индексов и показателей, с помощью которых возможно оценить степень лише-

³ О *Publicopinion - european commission*. URL: <http://ec.europa.eu/commfrontoffice/publicopinion/index.cfm> <https://wciom.ru/news/ratings/>.

ний [Townsend, 2002].

Концепция многомерной бедности предлагает для измерения бедности использовать показатель бедности по доходам, материальной депривации. Концепция предполагает исследовать не только стоимостную оценку бедности, но учитывать такие показатели, которые не поддаются стоимостной оценке. П. Таунсенд определил, что «Объективно бедность может быть определена только в терминах относительной депривации. Люди, семьи и группы людей считаются бедными, если у них недостаточно ресурсов, чтобы обеспечить себе питание, участие в социальной жизни и жилищные условия на том уровне, который является привычным в том обществе, к которому они принадлежат» [Townsend, 1979]. В настоящее время зарубежные ученые считают [Ciani, 2019], что для оценки уровня бедности и выработке государственной политики необходимо использовать многомерную концепцию. Она позволяет оценить бедность не только по уровню дохода, но и на основе ограничений, которые не позволяют улучшать жилищные условия, отдыхать, удовлетворять другие необходимые потребности современного человека, то есть испытывать депривацию.

Автором предпринята попытка на примере различных концепций оценить уровень бедности населения. В статье оценка уровня бедности населения в субъектах Дальневосточного федерального округа (далее – ДФО) осуществляется на основе абсолютной, относительной концепций и концепции многомерной бедности.

Оценка уровня бедности населения в субъектах ДФО на основе абсолютной концепции. В России до 2021 г. для измерения уровня бедности применялась абсолютная концепция. На основе потребительской корзины рассчитывался прожиточный минимум и определялся уровень бедности, то есть население с доходами ниже прожиточного минимума считалось бедным.

В соответствии с Федеральным за-

коном РФ от 24.10.1997 г. № 134-ФЗ «О прожиточном минимуме Российской Федерации» под прожиточным минимумом понимается стоимостная оценка потребительской корзины, а также обязательные платежи и сборы.⁴

На основе размера прожиточного минимума измерялся уровень бедного населения.

До 2021 г. прожиточный минимум рассчитывался каждый квартал в целом по России и отдельно по каждому субъекту РФ. Анализ размера прожиточного минимума показал, что его величина растет неравномерно по субъектам ДФО и значительно отличается (табл. 1).

Все субъекты ДФО по величине прожиточного минимума можно объединить в три группы. В первую группу включены субъекты, имеющие величину прожиточного минимума в 2020 г. в два раза выше, чем в целом по России: Чукотский автономный округ (далее – ЧАО), Магаданская область, Камчатский край. Во вторую группу вошли субъекты ДФО, у которых величина прожиточного минимума выше, чем в целом по России, но менее чем в два раза (Хабаровский и Приморский края, Сахалинская и Еврейская автономная области (далее – ЕАО)). В третью группу входят субъекты ДФО, имеющие величину прожиточного минимума не выше, чем в целом по России: Республика Бурятия, Забайкальский край, Амурская область.

В соответствии с величиной прожиточного минимума определена доля бедного населения в субъектах ДФО.

К наиболее благополучным субъектам ДФО, где доля бедного населения ниже, чем в целом по России, относятся Магаданская область (9,4%), Сахалинская область (8,55%), ЧАО (8,7%). Проблемными субъектами ДФО являются ЕАО с долей бедного населения 23,9%; Забайкальский край и Республика Бурятия со значениями 21,4% и 20,1% соответственно, Республика Саха (Якутия) – 17,9%. К субъектам, в которых доля бедного насе-

⁴ Федеральный закон «О прожиточном минимуме в Российской Федерации» от 24.10.1997 г. № 134-ФЗ // URL: http://www.consultant.ru/document/cons_doc_LAW_16565/a3fcb840c147369d8c8-c5ff5ccd4882e3824f465/

Таблица 1

Размер прожиточного минимума в целом по России и по субъектам ДФО, руб.

Субъекты РФ	2014 г.	2015 г.	2016 г.	2017 г.	2018 г.	2019 г.	2020 г.
Республика Бурятия	8263	9259	9247	9563	10395	11377	12341
Республика Саха (Якутия)	13332	15515	16080	16610	16667	17181	18560
Забайкальский край	8636	10162	10208	10590	11284	12337	13392
Камчатский край	15786	18427	19451	19220	19741	20499	21176
Приморский край	10321	12535	12456	12158	12623	13124	13963
Хабаровский край	11495	13427	12910	12954	13497	14328	15320
Амурская область	9539	11555	11374	11203	11172	12379	12950
Магаданская область	15415	17469	17764	17635	18910	19680	20588
Сахалинская область	12213	13533	13728	13329	14072	14481	15906
Еврейская автономная область	10670	12228	12574	12161	13051	14213	15732
Чукотский автономный округ	13571	16845	17775	20149	21606	22213	22118
Российская Федерация	8234	9452	9691	9786	10213	10890	11468

Источник: Россия в цифрах. 2020: крат. стат. сб. // Росстат. М., 2020. С. 131; Хабаровский край: стат. ежегодник // Хабаровскстат. Хабаровск, 2020. С. 52; Приморский край: стат. ежегодник // Приморскстат. Владивосток, 2020. С. 91; Магаданская область: стат. ежегодник // Хабаровскстат. Магадан, 2020. 77 с.; Еврейская автономная область: статистический ежегодник. 2020: стат. сб. // Хабаровскстат. Биробиджан, 2020. С. 65; Чукотский автономный округ: стат. ежегодник // Хабаровскстат. Хабаровск, 2020. С. 51; Забайкальский край в цифрах. 2020: крат. стат. сб. // Забайкалкрайстат. Ч., 2020. С. 19; Статистический ежегодник. 2020. Статистический сборник // Бурятстат. Улан-Удэ, 2020. 129 с.; Республика Саха (Якутия) в цифрах: краткий стат. сборник // Территориальный орган Федеральной службы государственной статистики по Республике Саха (Якутия). Я., 2020. С. 47; Камчатский край в цифрах. 2020: крат. стат. сб. // Камчатскстат. Петропавловск-Камчатский, 2020. С. 66; Амурская область в цифрах: краткий статистический сборник // Амурстат. Благовещенск, 2020. С. 57; Сахалинская область, 2018–2019 гг. Краткий статистический справочник, Сахалинстат, 2020. С. 80.

ления сопоставима со среднероссийскими значениями, относятся Камчатский край – 15%, Амурская область – 15,7%, Приморский край – 13,5%, Хабаровский край – 12,2%. В течение трех лет динамика численности бедного населения в субъектах ДФО изменилась незначительно, увеличилась доля бедного населения в Республике Бурятия, во всех остальных – уменьшалась (рис. 1).

В 2018 г. федеральной службой государственной статистики проведено выборочное социально-демографическое исследование, которое позволяет анализировать уровень бедности по демографическим группам, по занятости, по месту проживания и т. д.

Уровень бедности по демографическим группам. Самая большая доля бедных приходится на трудоспособное население.

Наиболее проблемными субъектами по данному показателю являются Сахалинская область (62,8%), Хабаровский край (59,4%), ЕАО (58,9%), в остальных субъектах ДФО доля бедного населения составляет, примерно как в целом по России, 53,7%. Доля бедных детей в целом по России составляет 39,9%. Самая большая доля бедных детей в ЧАО и составляет 51%, что больше, чем в целом по России на 11,1%, в Республики Бурятия – 45,6%, в Республике Саха (Якутия) – 45%, в Камчатском крае – 45,9%. В ЕАО, Хабаровском крае, Сахалинской области данное значение ниже, чем в целом по России. Население, старше трудоспособного возраста, составляет самую малочисленную группу бедного населения, его доля во всех субъектах ДФО не достигает 8% (рис. 2).

В ходе анализа не выявлена зависи-

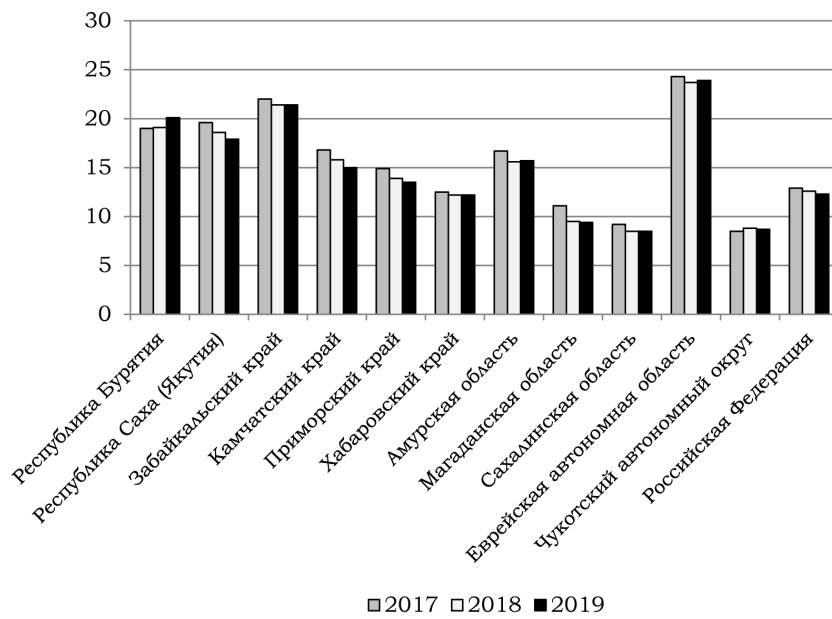


Рис. 1. Доля бедного населения в субъектах ДФО и РФ, % ⁵

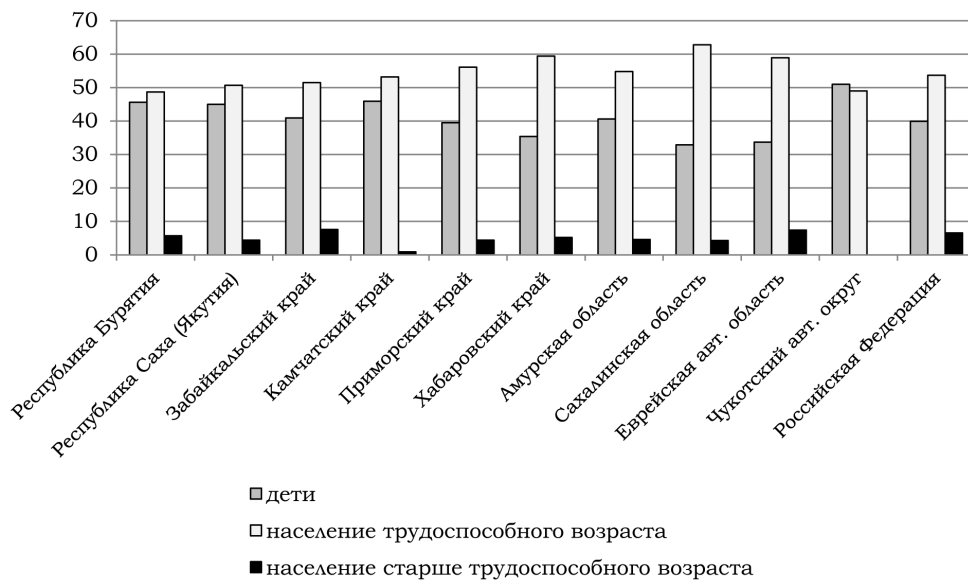


Рис. 2. Распределение бедного населения по социально-демографическим группам в 2018 г., % ⁶

мость уровня бедности населения от места проживания. В целом по России примерно одинакова доля бедных, которые проживают в городах и сельских населенных пунктах (48,6% и 51,4% соответственно). В Камчатском крае (61,7%), ЕАО (60,1), Сахалинской области (53,2%), Приморском крае (51,9)

большая часть бедного населения сосредоточена в городах. В остальных субъектах ДФО основная доля бедного населения проживает в сельских населенных пунктах. Например, в ЧАО – 63,8%, в Хабаровском крае – 59,9%, в Республике Бурятия – 59,5%, Забайкальском крае – 59,4%, Амурской области – 56,9%, Ре-

⁵ Социально-экономические индикаторы бедности в 2013–2019 гг. URL: https://gks.ru/bgd/regl/b20_110/Main.htm

⁶ Бюллетень «Социально-экономические индикаторы бедности в 2013–2019 гг. URL: https://gks.ru/bgd/regl/b20_110/Main.htm

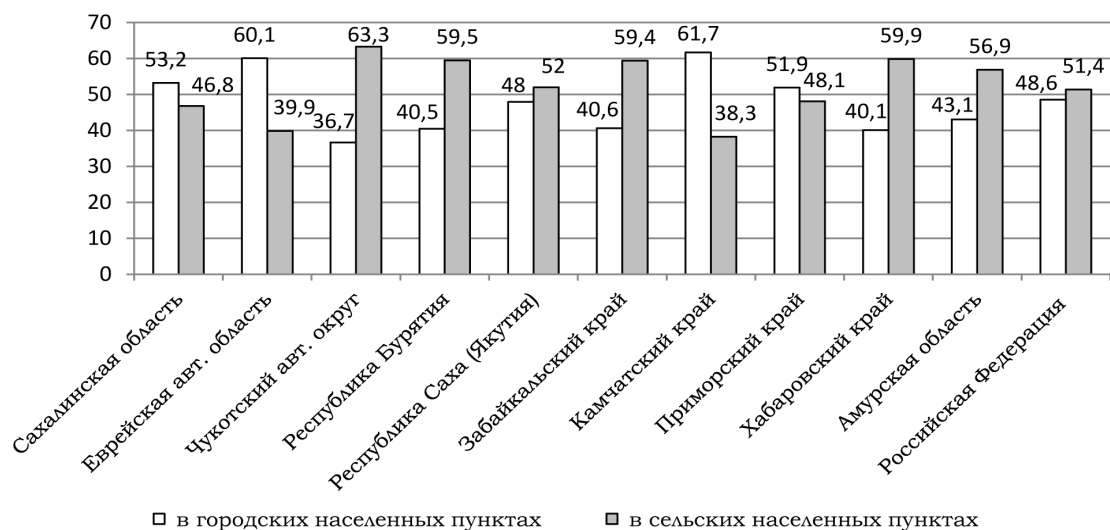


Рис. 3. Распределение бедного населения по месту проживания в 2018 г., %⁷

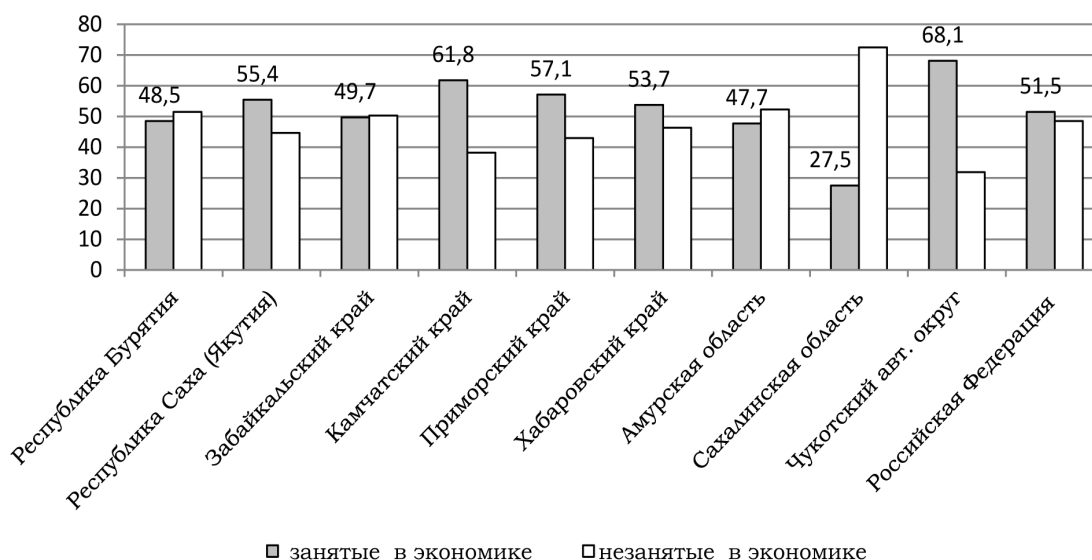


Рис. 4. Распределение бедного населения по занятости в экономике в 2018 г., %⁸

спублике Саха (Якутия) – 52%.

Занятость в экономике не гарантирует населению высокий уровень жизни. Около половины бедного населения в целом по России – это работающие бедные. Аналогичная динамика прослеживается в Республиках Бурятия, Саха (Якутия), Забайкальском, Хабаровском краях и Амурской области. В нескольких субъектах ДФО доля работающих бедных выше и составляет в Камчатском крае 61,8%, Приморском крае – 57,1%, ЧАО – 68,1%.

Бедное население испытывает дефицит денежных доходов, величина дефицита зависит от размера среднедушевых денежных доходов и размера домохозяйства. Показатель дефицита денежных доходов рассчитывается как разница между величиной прожиточного минимума и среднедушевым доходом на одного человека домохозяйства (табл. 2).

Самый высокий дефицит денежных доходов испытывает население в Камчатском крае – 6142 руб., Сахалинской

⁷ Бюллетень «Социально-экономические индикаторы бедности в 2013–2019 гг. URL: https://gks.ru/bgd/regl/b20_110/Main.htm

⁸ Бюллетень «Социально-экономические индикаторы бедности в 2013–2019 гг. URL: https://gks.ru/bgd/regl/b20_110/Main.htm

области – 5608 руб., Приморском крае – 5164 руб.; дефицит составляет около 40% от величины прожиточного минимума. Дефицит денежных доходов в остальных субъектах ДФО составляет примерно 30% и варьируется от 3092 руб. в Республике Бурятия до 5498 руб. в ЧАО.

Оценка уровня бедности населения в субъектах ДФО на основе относительной концепции. С 2021 г. на основании федерального закона № 134-ФЗ от 24.10.1997 г. (в редакции от 29.12.2020 г.) расчет прожиточного минимума осуществляется на основе среднедушевого медианного дохода. Величина прожиточного минимума составляет 44,2% от медианного среднедушевого дохода, то есть осуществлен переход к определению уровня бедности на основе относительного подхода. Величина прожиточного минимума устанавливается на год, соотношение величины прожиточного минимума с медианным среднедушевым доходом пересматривается не реже одного раза в пять лет⁹. Ряд отечественных ученых считает, что величина прожиточного минимума в размере 40% от медианных среднедушевых доходов показывает крайнюю степень бедности

[Карабчук, 2013; Тихонова, 2018]. Автор разделяет данную точку зрения (значение 44,2% от медианного среднедушевого дохода показывает крайний уровень бедности). В странах Европы бедным считается населения с доходами ниже 60% медианных среднедушевых доходов, в Канаде – ниже 50%. В субъектах РФ величина прожиточного минимума на 2021 г. устанавливается не ниже размера прожиточного минимума, который был определен за 2 квартал 2020 г. В последующие годы для каждого субъекта будет рассчитываться коэффициент региональной дифференциации, который равен соотношению величины прожиточного минимума в целом по Российской Федерации и величины прожиточного минимума в соответствующем субъекте Российской Федерации. Порядок расчета данного коэффициента определяет Правительство РФ и в настоящее время методика расчета не определена. Даже то, что в 2021 г. не увеличена величина прожиточного минимума, говорит о том, что уменьшение численности бедного населения будет идти не в результате повышения качества жизни, а в результате регулирования расчета вели-

Таблица 2

Соотношение величины прожиточного минимума, среднедушевых доходов и дефицита денежных доходов у населения в субъектах ДФО, руб.

Субъекты РФ	Величина прожиточного минимума	Среднедушевые денежные доходы в бедных домохозяйствах	Дефицит денежных доходов в домохозяйстве на одного члена
Российская Федерация	10213	7501	2914
Республика Бурятия	10395	7508	3092
Республика Саха (Якутия)	16667	12000	5073
Забайкальский край	11284	7645	3803
Камчатский край	19741	14507	6142
Приморский край	12623	8024	5164
Хабаровский край	13497	8279	3741
Амурская область	11172	8724	3374
Сахалинская область	14072	8724	5608
ЕАО	13051	8884	4425
ЧАО	21606	16838	5498

Источник: составлено автором на основе бюллетеня «Социально-экономические индикаторы бедности». URL: https://gks.ru/bgd/regl/b20_110/Main.htm

⁹ Федеральный закон № 134-ФЗ от 27.10.1997 г. (с изменениями 29.12.2020 г.) «О прожиточном минимуме в Российской Федерации». URL: <http://docs.cntd.ru/document/9051229>

чины прожиточного минимума. Размер инфляции по итогам 2020 г. составил 4,9%¹⁰, но по итогам года размер прожиточного минимума остался на уровне 2 квартала 2020 г.

В таблице 3 представлена величина прожиточного минимума в субъектах ДФО с учетом инфляции 4,9%. Разница между установленным прожиточным минимумом и прожиточным минимумом с учетом инфляции составляет примерно от 600 руб. до 1100 руб., значит и уровень бедного населения увеличится (незначительно, но увеличится). Так

как в федеральном законе №134-ФЗ не представлен коэффициент региональной дифференциации по субъектам РФ, автором проведен расчет самостоятельно. Величина коэффициента региональной дифференциации по субъектам ДФО варьирует от 1 до 1,9, самый низкий коэффициент в Республике Бурятия и самый высокий в ЧАО.

Оценка уровня бедности населения в субъектах ДФО на основе концепции многомерной бедности. Для оценки уровня бедности используются следующие основные компоненты: бед-

Таблица 3

Величина прожиточного минимума, коэффициенты региональной дифференциации для расчета прожиточного минимума для субъектов ДФО в 2020 г., руб.

Субъекты РФ	Величина прожиточного минимума, рассчитанная по потребительской корзине (2 квартал 2020 г)	Величина прожиточного минимума с учетом инфляции (4,9%)	Разница в величине прожиточного минимума	Коэффициент региональной дифференциации*
Республика Бурятия	12341	12946	- 605	1,06
Республика Саха (Якутия)	18560	19469	-909	1,59
Забайкальский край	13392	14048	-656	1,15
Камчатский край	21176	22214	-1038	1,82
Приморский край	13963	14647	-684	1,2
Хабаровский край	15320	16071	-751	1,31
Амурская область	12950	13585	-635	1,11
Магаданская область	20588	21597	-1009	1,77
Сахалинская область	15906	16685	-779	1,36
Еврейская автономная область	15732	16503	-771	1,35
Чукотский автономный округ	22118	23202	-1084	1,90

Источник: составлено и рассчитано автором.

**Методика расчета коэффициента региональной дифференциации не определена Правительством РФ, автором произведен расчет коэффициента самостоятельно на основе федерального закона №134-ФЗ, равен соотношению прожиточного минимума РФ к прожиточному минимуму субъекта РФ.*

¹⁰ Банк России. URL: <https://www.cbr.ru/> (дата обращения 29.01.2021 г.)

ность по доходам, уровень материальной депривации.

Для анализа уровня бедности по доходам рассмотрим величину прожиточного минимума в двух вариантах: установленную для субъектов ДФО в 2021 г.; рассчитанную на основе 50% от медианного среднедушевого дохода (страны ЕС используют соотношение в размере 60%, Канада – 50%). Проанализируем, как меняется величина прожиточного минимума при изменении соотношения с 44,4% до 50% медианного среднедушевого дохода. Величина прожиточного минимума на основе 50% медианного среднедушевого дохода для субъектов ДФО в 2019 г. представлена в таблице 4.

Величина прожиточного минимума

равная соотношению 50% от медианного среднедушевого дохода различается в субъектах ДФО: самая высокая в ЧАО и составляет 25046 руб., самая низкая – в Республике Бурятия (13972 руб.). Таким образом, величина прожиточного минимума увеличивается в целом по России на 1668 руб., по субъектам ДФО увеличение составило от 1763 руб. в Республике Бурятия до 2928 руб. в ЧАО, то есть растет уровень бедного населения. Таким образом, с увеличением соотношения медианного среднедушевого дохода для расчета прожиточного минимума растет уровень бедного населения.

Для оценки материальной депривации используется методика, разработанная Евростатом для измерения уровня

Таблица 4

Сравнение величины прожиточного минимума по новой методике для субъектов ДФО, руб.

Субъекты РФ	Величина прожиточного минимума (на 2021 г.)	Размер величины прожиточного минимума (при условии, что отношение к медианному среднедушевому доходу составляет 50%)*	Разница между величиной прожиточного минимума 2021 г. и величиной прожиточного минимума при соотношении 50% медианного среднедушевого дохода**
Республика Бурятия	12341	14120	-1779
Республика Саха (Якутия)	18560	21180	-2620
Забайкальский край	13392	15319	-1927
Камчатский край	21176	24244	-3068
Приморский край	13963	15985	-2022
Хабаровский край	15320	17451	-2131
Амурская область	12950	14786	-1836
Магаданская область	20588	23528	-2940
Сахалинская область	15906	18117	-2211
Еврейская автономная область	15732	17983	-2251
Чукотский автономный округ	22118	25310	-3192
Российская Федерация	11653	13321	-1668

*В таблице 4 представлен расчет величины прожиточного минимума по субъектам ДФО при 50% соотношении к медианному среднедушевому доходу. Рассчитывалась величина прожиточного минимума по формуле $ПМ = МСД * Крд / 2$; где Крд – коэффициент региональной дифференциации, МСД – медианный среднедушевой доход. Медианный среднедушевой доход в РФ в 2019 г. составил 26365 руб.¹¹

** Автором рассчитана разница между величиной прожиточного минимума, который установлен в 2021 г. и величиной прожиточного минимума в размере 50% от медианного среднедушевого дохода.

¹¹ Россия в цифрах. 2020: крат. стат. сб. // Росстат. М., 2020. С. 129.

бедности в странах Европейского Союза [Карцева, 2019]. В соответствии с данной методикой для расчета используются 13 признаков (ряд признаков рассчитываются для домохозяйства, остальные – на индивидуальном уровне). Для анализа депривации домохозяйств используются такие признаки, как «имеет ли домохозяйство финансовые возможности, чтобы справиться с такими трудностями, как неожиданные траты, ежегодный отпуск в течение недели вне дома, способность погасить задолженность (по ипотеке, счетам по коммунальным услугам и т. д.), возможность потреблять еду с мясом, курицей раз в два дня, возможность поддерживать в доме тепло, наличие автомобиля, возможность заменить ветхую мебель» [Карцева, 2019]. На индивидуальном уровне анализируются следующие признаки: «люди не имеют возможности заменить изношенную одежду новой, иметь две пары обуви на сезон, тратить небольшое количество денег на себя в течение недели, иметь регулярный досуг,

встречаться с друзьями, семьей за столом раз в месяц, платить за подключение интернета» [Карцева, 2019].

Анализ материальной депривации в субъектах ДФО осуществлён на основе данных комплексного наблюдения условий жизни населения (КОУЖ-2018), которое было проведено в 2018 г. в Российской Федерации (табл. 5, 6).

Анализ депривации домохозяйств проводится без показателя «возможность поддержания в доме тепло», так как в КОУЖ-2018 он не исследовался.

Уровень материальной депривации населения в субъектах ДФО выше более чем в два раза по сравнению с уровнем официальной бедности. Оценка материальной депривации в субъектах ДФО по представленным признакам показывает, что по четырём признакам из семи около половины населения не имеет возможностей, то есть испытывает сильную материальную депривацию.

Более 60% населения в Республике Бурятия, ЕАО, Камчатском крае не имеют

Таблица 5

**Уровень материальной депривации домохозяйств в субъектах ДФО
в 2018 г., %**

Субъекты ДФО	не имеют возможности справиться с неожиданными тратами	не имеют возможности проводить отпуск вне дома (одну неделю)	не способны погасить долги по ипотеке, коммунальным услугам	не могут позволить мясо, птицу, рыбу раз в 2 дня	не могут заменить старую простую мебель	наличие автомобиля	нет выхода в Интернет	доля бедного населения по доходам
Республика Бурятия	64,8	63,1	5,4	7,1	61,5	48,8	33,8	19,1
Республика Саха (Якутия)	54,9	49,4	31,7	7,4	51,3	54,3	19,5	18,6
Забайкальский край	52,2	63,7	10,9	10,2	54,9	41,4	27,7	21,4
Камчатский край	59,6	65,5	17	9,3	65,8	46,5	22,5	15,8
Приморский край	54,0	61,2	12,0	9,6	59,8	49,8	30,1	13,9
Хабаровский край	40,2	44,2	23,8	7,7	49,9	50,6	22,5	12,2
Амурская область	49,1	50,8	6,4	14,3	60,7	48,1	26,0	15,6
Магаданская область	48,8	89,7	17,3	12,2	59,6	65,9	19,5	9,5
Сахалинская область	45,5	46,1	17,4	9,9	57,1	53,1	23,4	8,5
Еврейская авт. область	60,9	71,7	16,2	13,0	53,6	57,0	66,2	23,7
Чукотский авт. округ	46,5	68,7	15	4,8	41,0	81,7	89,3	8,8

Источник: составлено автором на основе комплексного наблюдения условий жизни населения (КОУЖ-2018). URL: https://gks.ru/free_doc/new_site/KOUZ18/index.html

возможности справиться с неожиданными тратами. В таких субъектах, как Республика Саха (Якутия), Забайкальский, Приморский края с такими тратами не могут справиться более 50% населения. В Хабаровском крае, Амурской, Сахалинской и Магаданской областях, ЧАО от 40% до 50% населения не справляются с неожиданными тратами.

От 60% до 90% населения в Республике Бурятия, Забайкальском, Камчатском, Приморском краях, ЕАО и ЧАО не имеют возможности проводить неделю отпуска вне дома. В таких субъектах как Республика Саха (Якутия), Хабаровский край, Амурская, Сахалинская области от 40% до 60% населения испытывают депривацию по данному признаку.

Более половины жителей субъектов ДФО не могут заменить старую простую мебель. Это не могут сделать 65,8% населения Камчатского края, 61,5% населения Республики Бурятия и 60,7% населения Амурской области. Не могут себе позволить заменить мебель полови-

на населения Республики Саха (Якутия), Забайкальского, Приморского, Хабаровского краев, Амурской, Магаданской, Сахалинской областей, ЕАО и ЧАО.

Каждый пятый житель Республики Саха (Якутия), Камчатского, Хабаровского, Забайкальского краев, Магаданской и Амурской областей не имеет выхода в Интернет, каждый третий – в Приморском крае. Самая низкая обеспеченность Интернетом – в ЕАО (33,8%) и ЧАО (10,7%).

На индивидуальном уровне оценивается уровень материальной депривации по шести показателям. Четыре показателя представлены в обследовании КОУЖ-2018, по двум показателям данных нет («не имеет возможности регулярного участия в мероприятиях досуга и отдыха, тратить небольшие суммы денег на собственные нужды каждую неделю»).

На индивидуальном уровне около трети населения всех субъектов ДФО не могут себе позволить покупать по две пары обуви по сезону и не имеют возможности

Таблица 6

Индивидуальные показатели для измерения материальной депривации в 2018 г., %

Субъекты ДФО	не пользуются выходом в интернет(старше 15 лет)	не имеют возможности покупать две пары обуви по сезону	не имеют возможность покупать одежду взамен изношенной	не имеют возможность приглашать родственников на семейное торжество	доля бедного населения по доходам
Республика Бурятия	33,8	56,3	10,4	30,1	19,1
Республика Саха(Якутия)	19,5	34,9	9,0	31,6	18,6
Забайкальский край	27,7	35,8	13,8	34,6	21,4
Камчатский край	22,5	31,7	13,3	30,3	15,8
Приморский край	30,1	37,8	12,0	32,2	13,9
Хабаровский край	22,5	28,2	13,3	25,3	12,2
Амурская область	26,0	42,0	10,9	20,1	15,6
Магаданская область	19,5	22,7	11,8	40,0	9,5
Сахалинская область	23,4	31,0	14,1	25,5	8,5
Еврейская авт. область	33,8	46,9	10,2	31,5	23,7
Чукотский авт. округ	10,7	26,3	2,3	14,6	8,8

Источник: составлено автором на основе комплексного наблюдения условий жизни населения (КОУЖ-2018). URL: https://gks.ru/free_doc/new_site/KOUZ18/index.html

приглашать родственников на семейные торжества хотя бы раз в месяц. Только ЧАО по данным показателям показывает более благоприятную картину, т. к. только 14,6% не имеют возможности приглашать родственников на семейное торжество и 26,3% не имеют возможности купить две пары обуви по сезону.

В условиях активного развития информационных технологий настораживает показатель, который определяет долю населения, не пользующегося Интернетом, в Республике Бурятия (33,8%), ЕАО (33,8%), в Приморском крае (30,1%), Амурской области (26%) – это треть населения. В остальных субъектах ДФО примерно пятая часть населения не пользуется Интернетом.

Оценка уровня бедности на основе данной концепции показывает, что количество бедного населения выше, чем в представленных концепциях.

Заключение. Таким образом, автором статьи показано, что уровень бедности зависит от методологического подхода, который положен в основу измерения.

Определение уровня бедного населения с помощью абсолютной концепции зависит от стандарта, который установлен для расчета прожиточного минимума. В относительной концепции уровень бедного населения определяется от соотношения величины прожиточного минимума к медианному среднедушевому доходу (это может быть 40%, 50%, 60%). Для проведения эффективной государственной политики по снижению уровня бедности целесообразно использовать концепцию многомерной бедности, в которой для измерения бедности помимо дохода используется система показателей, измеряющих уровень депривации.

Список литературы:

1. Буланова М. А. Федеральный проект «Старшее поколение»: проблемы измерения и перспективы реализации // *Власть и управление на Востоке России*.

№ 4 (89). 2019. С. 101–115.

2. Воронов В. В., Ружа О. П., Сташане Я. В. Многомерная бедность в странах Балтии в контексте ЕС: теоретические и практические аспекты // *Балтийский регион*. 2020. Т. 12. № 3. С. 72–88.

3. Карабчук Т. С., Пашинова Т. Р., Соболева Н. Е. Бедность домохозяйств в России: что говорят данные РМЭЗ ВШЭ // *Мир России*. 2013. № 1. С. 159–160.

4. Карцева М. А. Многомерная бедность в странах ЕС: индекс риска бедности и социальной исключенности AROPE // *Государственное управление. Электронный вестник*. 2019. № 74. С. 126–155.

5. Методы определения порога бедности: опыт четырех стран / Группа технической поддержки по вопросам достойного труда и Бюро МОТ для стран восточной Европы и Центральной Азии. Москва: МОТ, 2012. 34–47 с.

6. Тихонова Н. Е., Лежнина Ю. П., Мареева С. В., Аникин В. А., Каравай А. В., Слободенюк Е. Д. Модель доходной стратификации российского общества: динамика, факторы, межстрановые сравнения. М.; СПб.: Нестор-История, 2018. С. 69.

7. Прокофьева Л. Немонетарные методы измерения бедности: использование метода деприваций в России // *Измерение, формы и факторы бедности. Сравнительный подход* // Documents de travail, Studies, INED. Париж, 2008. С. 73–83.

8. Ciani, M., Gagliardi, F., Riccarelli, S., Betti, G. 2019, Fuzzy measures of multidimensional poverty in the Mediterranean area: A focus on financial dimension, *Multidisciplinary Digital Publishing Institute*, vol. 11, no. 1.

9. Townsend P. Poverty in the United Kingdom. A Survey of household resources and standards of living. London: Allen Lane and Penguin Books, 1979.

10. Townsend P. Poverty, Social Exclusion, and Social Polarisation: The Need to Construct and International Welfare State / *World Poverty, New Policies to Defeat an Old*, 2002. С. 31.

Библиографическое описание статьи

Буланова М. А. Оценка уровня бедности в России: зависимость от методологии измерения // *Власть и управление на Востоке России*. 2021. № 1 (94). С. 157–169. DOI 10.22394/1818-4049-2021-94-1-157-169

Marina A. Bulanova – Candidate of Sociology, Associate Professor, the chair of state and municipal administration and service law, the Far-Eastern institute of management – branch of RANEPa (33, Str. Muravyev-Amurskiy, Khabarovsk, 680000, Russia). *E-mail: bulanova-ma@ranepa.ru*

Poverty assessment in Russia: dependence on the measurement methodology

Poverty reduction is one of the main objectives of the state policy in the Russian Federation. In the decree of the President of the Russian Federation No. 474 of 21.07.2020 «On the national goals of the Russian Federation for the period up to 2030,» a target is determined - reducing the poverty level by half by 2030. To measure poverty in the Russian Federation until 2021, the absolute concept was used. Within the framework of this concept, it is planned to create a minimum standard on the basis of which the level of poverty was determined. In the Russian Federation, a consumer basket is adopted as a standard, on the basis of which the cost of living is calculated. The cost of living is the threshold for poverty. Since 2021, the methodology for measuring poverty has changed, the calculation is based on the relative concept, the median method is used to measure poverty. A number of countries also use the multidimensional poverty concept with a set of indicators to measure poverty. The article provides a comparative analysis of methodological approaches for poverty assessment. The article proves that the level of poverty depends on the methodological approach underlying its measurement. The author believes that only a multidimensional approach to measuring poverty will contribute to the development of effective public policies to overcome poverty.

Keywords: poverty, subsistence minimum, average per capita median income, consumer basket, absolute concept, relative concept, deprivation concept, multidimensional poverty, state policy to overcome poverty.

References:

1. Bulanova M. A. Federal project “Older generation”: measurement problems and prospects for implementation *Vlast' i upravleniye na Vostoke Rossii* [Power and administration in the East of Russia], no. 4 (89), 2019, pp. 101–115. (In Russian).
2. Voronov V. V., Ruzha O. P., Stashane Ya. V. Multidimensional poverty in the Baltic countries in the context of the EU: theoretical and practical aspects *Baltiyskiy region* [Baltic region], 2020, vol. 12, no. 3, pp. 72–88. (In Russian).
3. Karabchuk T. S., Pashinova T. R., Soboleva N. E. Household poverty in Russia: what the HSE RLMS data say *Mir Rossii* [World of Russia], 2013, no. 1, pp. 159–160. (In Russian).
4. Kartseva M. A. Multidimensional poverty in the EU: the index of poverty and social exclusion risk AROPE *Gosudarstvennoye upravleniye* [Public administration], 2019, no. 74, pp. 126–155. (In Russian).
5. Methods for Determining the Poverty Line: Experiences from Four Countries . Moscow: ILO, 2012, 34–47 p. (In Russian).
6. Tikhonova N. Ye., Lezhnina Yu. P., Mareeva S. V., Anikin V. A., Karavay A. V., Slobodenyuk E. D. Model of income stratification of Russian society: dynamics, factors, cross-country comparisons. M.; SPb.: Nestor-Istoriya, 2018, p. 69. (In Russian).
7. Prokofieva L. Non-monetary methods of measuring poverty: using the method of deprivation in Russia. Measurement, forms and factors of poverty. Comparative approach. Documents de travail, Studies, INED. Paris, 2008, pp. 73–83. (In Russian).
8. Ciani, M., Gagliardi, F., Riccarelli, S., Betti, G. 2019, Fuzzy measures of multidimensional poverty in the Mediterranean area: A focus on financial dimension, *Multi-disciplinary Digital Publishing Institute*, vol. 11, no. 1.
9. Townsend P. Poverty in the United Kingdom. A Survey of household resources and standards of living. London: Allen Lane and Penguin Books, 1979.
10. Townsend P. Poverty, Social Exclusion, and Social Polarisation: The Need to Construct and International Welfare State / *World Poverty, New Policies to Defeat an Old*, 2002, p. 31.

Reference to the article

Bulanova M. A. Poverty assessment in Russia: dependence on the measurement methodology // *Power and Administration in the East of Russia*. 2021. No. 1 (94). Pp. 157–169. DOI 10.22394/1818-4049-2021-94-1-157-169